

Fietsroute langs de vogelboulevard van Schouwen-Duiveland in Zeeland

46 km fietsen

De wind in je haar, het weidse uitzicht over water en land en tientallen vogels in de lucht. Fietsend door Zeeland ervaar je pas écht de ruige natuur van deze provincie.

De fietsroute

In de trekperiodes bezoeken dagelijks 150.000 vogels de vogelboulevard op Schouwen-Duiveland. Er broeden honderden paren kluten, strandplevieren, scholeksters, kokmeeuwen, visdiefjes, sterns, grutto's en tureluurs.

Vogels, zeehonden en kleurenpracht!

Fiets door het land van verre uitzichten, zilte lucht met vogels in de lucht, met zeehonden in de Oosterschelde en geniet van de kleurenpracht van bloemen en planten. Ontdek fietsend de vogelboulevard van Zeeland.

De fietsknooppunten

De route volgt het fietsknooppuntensysteem. Je kunt starten in Zierikzee of in Burgh-Haamstede. Aan jou de keus!

- Start vanaf de Zuidhavenpoort in Zierikzee (46 km): 8-90-81-71-72-73-74-78-77-83-82-88-91-92-6-8
- Start vanaf Burgh-Haamstede (46 km): 72-73-74-78-77-83-82-88-91-92-6-8-90-81-71-72
- Start vanaf de Zuidhavenpoort in Zierikzee (30 km): 8-90-81-80-82-88-91-92-6-8

▶ Zierikzee, VVV Schouwen-Duiveland

1 Vogeloase

Hier, aan de rand van de Oosterschelde, is een ware oase ontstaan voor vogels. De aanleg van nieuwe natte natuur heeft een grote aantrekkingskracht op kust- en weidevogels. Op de graslanden voelen grutto en kievit zich prima thuis. Op de schelpeneiland broedt de kluut. En door de nieuw gegraven kreek stroomt nu zout kwelwater waardoor zoutminnende planten als zeekraal en zulte een kans krijgen.

Volg knooppunt 90



2 Inlagen en karrevelden

De **Zuidkust van Schouwen** is getekend door de strijd tegen het water. De Zeeuwse kust is sinds 1200 bedijkt, maar die dijken waren niet altijd stevig. Hierdoor moest een dijk nog weleens opgelapt worden. Als dit niet lukte werd er landinwaarts een nieuwe (inlaag)dijk aangelegd. De grond hiervoor werd tussen de oude en nieuwe dijk weggehaald. Veen en klei werden met karren afgevoerd. Vandaar de naam **karreveld**. Deze inlaag werd lager, natter en zouter; een waar paradijs voor stelt- en kustvogels!



3 Logboek met vogelobservaties

Stap hier eens van je fiets om een kopje koffie of thee te nuttigen. In de Heerenkeet ligt een logboek met vogelobservaties. Leuk om even te kijken wat de recente waarnemingen zijn!

Ook heeft de Heerenkeet een bijzondere geschiedenis. Rond 1852 was d'Eerkeete een vergaderplaats voor de dijkgraven 'De Heeren van Schouwen'. De haven stamt uit de 19e eeuw en is lang gebruikt voor de afvoer van landbouwproducten naar de fabrieken in West-Brabant.

Volg knooppunt 81





4 Vogels, vogels en nog meer vogels!

Hier aan je linkerhand, in de Weverslaag en de Flaauserslaag, zijn in het voorjaar honderden broedende vogels te vinden. Visdief, stern en kluit broeden op de eilanden in de inlagen. Ze maken hun nest op een kale bodem. Wist je dat bontbekplevieren soms zelfs broeden op platte daken in de stad? Ze gebruiken hier de kale bodem en het grind om hun nest te maken!

Dankzij Plan Tureluur zijn er voor het eerst sinds jaren broedende grote sterns op Schouwen. In Nederland zijn slechts enkele kolonies aanwezig en alleen hier kun je de kolonie ook echt zien.



5 Plan Tureluur

Fietsend over de dijk zie je links de Flaausers- en Weversinlaag en rechts de uitgestrekte laaglanden van **Plan Tureluur** met daarin de Prunjepolder, de oudste polder van Schouwen-Duiveland. De 'Prunje' is echt een voorbeeld van waardevolle natuur op voormalige landbouwgrond. Hier spelen zout water en vogels de hoofdrol. In de Prunje zitten in het voor- en najaar wel tienduizenden vogels!

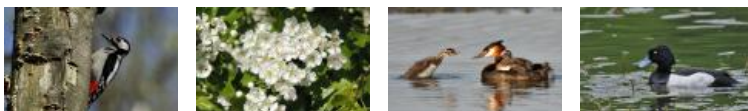


6 Schelphoek

De Schelphoek is ontstaan tijdens de watersnoodramp in 1953 toen de zee hier een enorm gat in de dijk sloeg. Er moesten caissons (betonnen, stalen of houten constructies) worden afgezonken om het gat te dichten. Een van de caissons is nu een uitkijkpunt.

Kort na de ramp is er bos aangeplant waarin de meidoorns geurend bloeien en de nachtegaal, grote bonte specht en uilen broeden. Op de binnendijkse kreek dobberen futen en eenden.

Volg knooppunt 71; voor de korte route volg je 80, 82, 88, 91, 92, 6 en 8



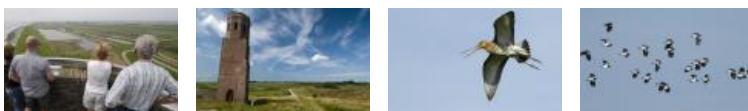
7 Luchtballet vanaf de Plompe Toren

Klim naar boven in de **Plompe Toren** en aanschouw het luchtballet van de vogels op ooghoogte! In het voorjaar zie je tureluurs, grutto's, kluten, Kievieten en kokmeeuwen. In de wintermaanden zoeken duizenden brand- en rotganzen op het brakke grasland naar voedsel.

De Plompe Toren is de gotische kerktoeren van Koudekerke. Het dorp is in de 16e eeuw prijsgegeven aan het wassende zeewater, de Plompe Toren bleef staan als onverwoestbaar bak.

In de Plompe Toren is in 2015 een gloednieuwe tentoonstelling geopend. Komt dat zien!

Volg knooppunten 71, 72, 73 en 74



8 Slot Haamstede

Aan de Zeepeduinen in Burgh-Haamstede ligt **Slot Haamstede**. Een middeleeuwse burcht, compleet met torens, kantelen en een brug over een slotgracht. In het Slotbos rond het kasteel bloeien rododendrons en stinsenplanten en wonen en broeden vele soorten vogels zoals de grote bonte specht en de bosuil.

Bosuilen zijn alleen 's nachts actief. Het leven van de bosuil is dan ook compleet aangepast aan het donker. Bij het kleinste spoortje maanlicht kunnen ze prima zien. De fijn gewimperde vleugelrand maakt dat ze geruisloos door de lucht vliegen.

Je kunt het kasteel bekijken vanaf het plein. Of [kijk op de website voor een exclusieve rondleiding](#) in het slot!

Volg knooppunten 78, 77, 83, 82, 88, 91, 92, 6



9 Akkervogels

Hier rechts in natuurgebied Gasthuisbevang is volop ruimte voor weidevogels en steltlopers. De voormalige landbouwgronden zijn ingericht als grasland; de contouren van het boerenland zijn nog zichtbaar. Oude kreken zijn in ere hersteld en daar profiteren zoutminnende planten als zeekraal en zeeaster van. Het behoud van bestaande graslanden en de aanwezigheid van akkerbouw in de nabije omgeving trekken akkervogels als veldleeuwerik, Kievit, grutto en gele kwikstaart aan. En met een beetje geluk zie je de patrijs.

Tip van de boswachter: hier ligt een uitkijkpunt van waaruit je 360 graden over de nieuwe natuur kunt uitkijken.



10 Dikke toren

Je bent weer in Zierikzee aangekomen. De 62 meter hoge St. Lievens Monstertoren springt vast al in het oog. De toren wordt in de volksmond 'Dikke toren' genoemd.

In 1454 werd begonnen met de bouw van de toren. De toren had ongeveer 130 meter hoog moeten worden, maar de bouw werd gestaakt nadat de stad tegenslag op tegenslag had doorgemaakt. Vanaf de toren heb je een prachtig uitzicht over Zierikzee en de omgeving!

Door knooppunt 8 te volgen kom je weer bij de startplaats

Eindpunt

Dit is het eindpunt van de fietsroute. Wil je nog meer genieten van Zeeland? Kijk hier voor de [andere fiets- en wandelroutes](#).

Faciliteiten



eten en drinken

Tijdens de fietstocht kom je verschillende horecagelegenheden tegen. Ook in Zierikzee kun je prima terecht voor een hapje en/of drankje.



VVV

VVV Schouwen-Duiveland

De route verkennen



bezienswaardigheden

Deze fietsroute voert je langs verschillende bezienswaardigheden, zoals:

- **Plompe Toren**
- **Slot Haamstede**

Bereikbaarheid en toegankelijkheid



startpunt

Zierikzee, VVV Schouwen-Duiveland

Het Luitje 2

4301 AS Zierikzee

[Routebeschrijving](#)



© OpenStreetMap contributors